

Feminismens Foregangskvinde

af Mads Emil Løkke Kristensen.

Dansk Jødisk historie rummer mange foregangskvinder, der har sat varige aftryk og banet ny vej på ellers mandsdominerede felter. Her vender vi nu blikket mod en kvindeskikkelse, der i kraft af sin historie og symbolværdi er blevet omfavnet af feminismen og som derigennem samtidig fået et nyt kapitel og nyt liv føjet til sin historie. Det er ingen ringere end den mytiske Lillith. Med en nutidig sprogbrug kunne man næsten sige, at hun historisk set er blevet udklippet som kvinde. Indtil slutningen af det tyvende århundrede havde Lilith, der ifølge overleveringen var den bibelske Adams første kone, et frygtindgydende ry som kidnapper, børnemorder og forfører af mænd. Med den feministiske bevægelse i 1970'erne blev synet på Lilith imidlertid afgørende ændret til at blive en rollemodel for uafhængige kvinder. Den feministiske teolog Judith Plaskows tekst om Lilith spillede en nøglerolle i genfortolkningen og genskabelsen af Lilith fra dæmon til rollemodel.



*Lady Lilith of Dante Gabriel Rossetti, 1866-68.
Delaware Art Museum (USA).*

I det jødiske middelalderskrift *Ben Siras Alfabet* (ca. 800-1000 tallet), blev Lilith introduceret som Adams første kone (rester af historien kan stadig læses i den danske Bibels oversættelse første kapitel i det Gl. Testamente). Både hun og Adam blev formet af jord/ler (hvorimod Eva blev skabt af Adams ribben). Fordi Adam blev skabt først, mente han, at Lilith skulle underlægge sig ham – både i bibelsk og bogstavelig facon. Lilith nægtede at føje ham, og argumenterede for, at de jo begge var skabt af Gud og af den samme jord, så hvorfor skulle Adam bestemme over hende?

Historien udviklede sig, og kimen til den første skilsmisse blev lagt. Lilith rejste væk fra Adam, som efterfølgende sang sin klagesang til Gud over at Lilith nægtede at følge hans ordrer. Gud sendte da tre engle ud for at finde Lilith for at få hende tilbage i folden med truslen om, at hvis hun ikke vendte tilbage, ville hun blive forbandet til for evigt at være en dæmon. Altså: – adlyd din herre eller bliv til en dæmon!

Lilith nægtede at adlyde og forvandlede sig til en dæmon som straf for ikke at adlyde. Som følge af hendes straf og forbandelse, kunne hun kun føde dæmonbørn. Hun ville derfor ifølge historierne kidnappe og myrde raske pige- og drengebørn. Dæmonbørnene fik hun ved at forføre unge mænd og stjæle deres sæd. Man kunne beskytte sig mod Lilith ved at have en amulet med en særlig inskription – et af de tre ærkeengles navne Senoi, Sansenoi og Samangelof. Der opstod i middelalderen en tradition for særligt amuletter til vugger, som beskyttelse af spædbørn. Det er altså helt tydeligt, at Lilith i denne tekst er en seksuel kvinde, der gerne vil være på lige fod med sin mand. Det straffes hun for og hendes seksualitet

bliver forbundet med dæmoniske kræfter – til skrækeksempel for andre kvinder, der skulle driste sig til at tænke i samme baner.

Myten om Lilith blev videreudviklet i de kommende århundreder. Særligt inden for kabbalah (jødisk mystik), hvor både hendes skabelsesberetning og videre færden får nye kapitler. I nogle skrifter bliver hun gift med dødsenglen Samael, og de får tusindvis af dæmonbørn. Den generelle tendens i skrifterne om Lilith er, at hun bliver sat i forbindelse med ondskab i sin reneste form.

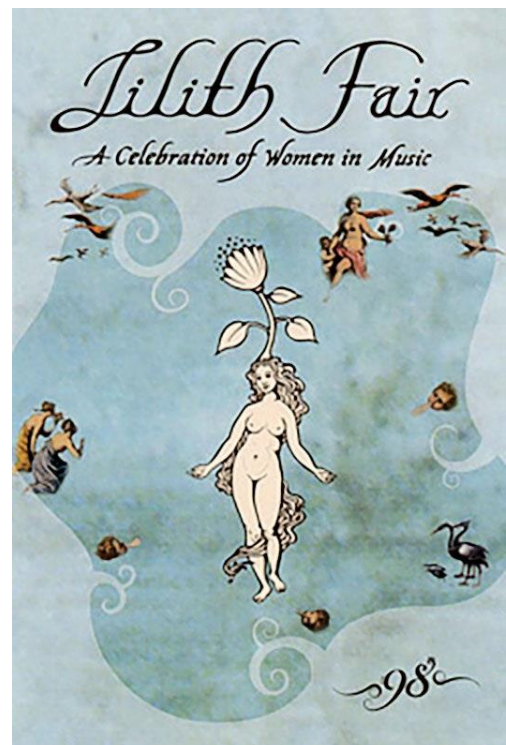


Lilith-amulet fra 1701 af Seifer Raziel. Denne amulet tilhører Det Kongelige Biblioteks samling.

Jødisk feminisme og nyere tid

Blikket og indstillingen til Lilith ser et skift i begyndelsen af 1970'erne, hvor feministiske jødiske teologer genopdagede og genfortolkede historien om og synet på Lilith. Den amerikanske teolog og professor Judith Plaskow skrev i 1972 'The Coming of Lilith' som et indirekte svar til *Ben Siras Alfabet*. I hendes bog fremstilles Lilith som en rollemodel og tillægges kvaliteter som søstersolidaritet og selvstændighed. Plaskows tekst gør oprør med de patriarkalske strukturer, der har dæmoniseret selvstændige kvinder. Plaskow har selv udtalt, at i hendes udlægning, hvor Lilith i øvrigt heller ikke bliver portrætteret som barnemorder, har tanken været at rekonstruere myten om Lilith med vægt på samarbejde kvinder imellem, som kan føre til forandringer både inden for jødedommen, men også i det omkringliggende samfund.

Denne nye interesse og genfortolkningen af Lilith affødte en bølge af tekster med en feministisk vinkel. Tidsskriftet *Lilith blev til*, og en festival – 'Lilith Fair' – så dagens lys i 1996. Stifteren var Sarah McLachlan, og det var et opgør med radio og koncertindustrien i USA, som på dette tidspunkt havde betænkeligheder ved at spille to kvindelige kunstners numre efter hinanden eller at have flere kvindelige kunstnere på plakaten.



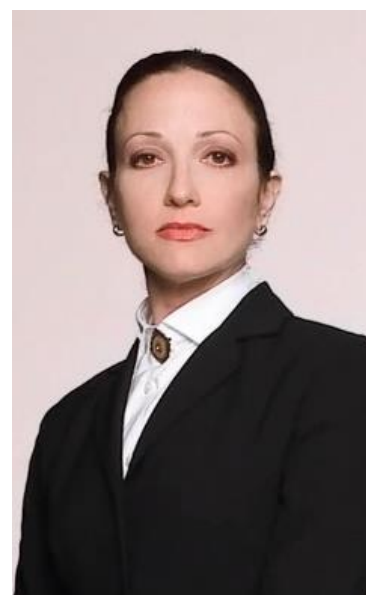
Plakat fra Lilith Fair i 1996. Copyright Nettwerk Music Group

Lilith i populærkulturen

I takt med at myten om Lilith bliver genskrevet eller genfortolket, tager populærkulturen den gamle fortolkning af Lilith til sig. I tv-serier som *Supernatural* og *True Blood*, bliver Lilith igen portrætteret som en dæmon eller vampyr og primært i en rolle som en modstander, der skal overvindes og som til tider står i ledtog med Lucifer eller Satan selv. Hun er igen underlagt en mand eller mandlig karakter og står ikke som en selvstændig figur. Det nyeste skud på stammen i form af Lilith-portrætninger ses i den populære Netflix-serie *The Chilling Adventures of Sabrina*. Lilith er igen portrætteret som en dæmon, manipulator. At hun ikke vil ligge under for nogen mand, kommer til udtryk, da hun slår selveste Lucifer ihjel og hun indtager selv rollen som Dronning af Helvede.

I komedieserierne *Sams Bar* og *Frasier* bliver man introduceret for endnu en Lilith – sågar med jødisk baggrund. I *Sams Bar* får vi hende introduceret som forlovet og senere hustru til Frasier Crane. Hun bliver portrætteret som en kold og manipulativ kvinde – andre vil mene at hun er selvstændig kvinde, der ikke vil ligge under for en mand. Det promiskuøse element, vi kender fra tidligere Lilith-fortællinger, bliver igen en faktor, da hun i serien har et sidespring med en kollega og bliver separeret fra Frasier, hvorefter han fremstilles som offeret i hele miseren. At han bruger en væsentlig del af sin tid på et kælderværsthus i Boston, anses ikke for at være et problem, men da det er grundpræmissen for serien, har man nok valgt ikke at problematisere dette.

I spinoff serien *Frasier*, som følger fornævnte Frasier Cranes gøren og laden, nu bare i Seattle, er skilsmissen mellem ham og Lilith blevet fuldendt, hvilket har resulteret i at hun blev boende i Boston og har fået forældremyndigheden over deres fælles barn. Hvis man er til kække fortolkninger, ser vi her endnu et element fra Lilith myten, nemlig at hun 'stjæler' børn. Det promiskuøse element gentages flere gange i serien, hvor hun bliver til et objekt for den mandlige seksualdrift. Det ses især i episoden, hvor Frasier Crane føler sig tiltrukket af hende og omtaler hende som en forfører til trods for formaninger fra hans bror Niles Crane (endnu en genganger fra *Sams Bar*) om at afstå fra hendes tilnærmelser. At det er Niles, som ender med at sove sammen med hende, pga. hans eget mislykkede ægteskab, fuldender fortællingen om Lilith som en frister.



Dr. Lilith Sterlin, ekskone til Frasier Crane spillet af Beatrice "Bebe" Neuwirth.
Copyright CBS.

Også inden for pc og gaming-kulturen finder vi Lilith. I den populære spilserie *Diablo*, hvor du som spiller deltager i det godes kamp mod det onde, er Lilith også en del af universet. I 2019, i forbindelse med præ-lancering af *Diablo 4*, blev hun præsenteret som spillets primære “antagonist (hovedfjende) eller “final boss” om man vil, i en meget blodig og skrækindjagende video sekvens.



Lilith-figuren i Diablo IV. Copyright Blizzard Entertainment.

Hvorfor er Lilith en “foregangskvinde”

Lilith figuren er uafhængig og seksuel. Hun er med til at nuancere og hjælper os til at forstå, hvad synet på kvinder kan være – både før i tiden, men også i dag. Hun er en figur, som feminister ærer i en nutidig kontekst, fordi hun repræsenterer valgets magt og nægter at lade sig udskamme for, at ville være den person hun er. At Lilith de seneste 60 år er blevet taget tilbage og genfortolket har haft en stor betydning for jødiske kvinder rundt om i verden. For det viser, at det er okay at tage sine egne valg og være helt sin egen. Ikke mindst så minder det os om, at vi skal huske at genlæse historierne.

Sandra Kviat, rabbiner i Danmark, fremhævede også Lilith i en artikel på Kristeligt Dagblad i forbindelse med Kvindernes Internationale Kampdag d. 8. marts.